

# Терморегулятор LumiSmart 25

# AQUA

## ПАСПОРТ РУКОВОДСТВО ПО ЭКСПЛУАТАЦИИ

### СОДЕРЖАНИЕ:

1. Функциональное описание
2. Органы управления
3. Инструкция по установке
4. Технические характеристики
5. Транспортировка и хранение
6. Меры безопасности
7. Гарантийные обязательства
8. Утилизация
9. Гарантийный талон

Сертификат соответствия  
ЕАЭС RU C-RU.АБ53.В.00871/21



## 8. УТИЛИЗАЦИЯ

Устройство в основном состоит из материалов, которые могут быть вторично использованы после утилизации.



Отнесите устройство на специальный пункт сбора.

## 9. ГАРАНТИЙНЫЙ ТАЛОН

Обязательным для выполнения гарантийных обязательств является наличие заполненного гарантийного талона с указанием наименования изделия и штампа продавца.

Терморегулятор LumiSmart 25 прошел проверку ОТК.

Дата изготовления указана на устройстве.

Дата продажи \_\_\_\_\_

Место печати продавца \_\_\_\_\_

### Произведено в РФ:

ООО «Груп Атлантик Теплолюкс»  
www.teploluxe.ru

141008 Россия, Московская обл., г.Мытищи,

Проектируемый пр-д 5274 стр.7

Тел./факс + 7 495 728-80-80; garant@groupe-atlantic.com



### ВНИМАНИЕ!

ПЕРЕД НАЧАЛОМ МОНТАЖА ВНИМАТЕЛЬНО  
ОЗНАКОМЬТЕСЬ С ДАННОЙ ИНСТРУКЦИЕЙ.



### ВАЖНО!

СХЕМУ ПОДКЛЮЧЕНИЯ И УКАЗАНИЯ ПО МОНТАЖУ ПРИБОРА  
СМОТРИТЕ В ПУНКТЕ «МОНТАЖ И ПОДКЛЮЧЕНИЕ»  
НАСТОЯЩЕЙ ИНСТРУКЦИИ.

МЫ РЕКОМЕНДУЕМ ПРИ МОНТАЖЕ ТЕРМОРЕГУЛЯТОРА И СИСТЕМЫ  
ОБОГРЕВА ВОСПОЛЬЗОВАТЬСЯ УСЛУГАМИ КВАЛИФИЦИРОВАННЫХ  
СПЕЦИАЛИСТОВ. ЭЛЕКТРИЧЕСКОЕ СОЕДИНЕНИЕ И ПОДКЛЮЧЕНИЕ  
К ЭЛЕКТРОСЕТИ ДОЛЖЕН ВЫПОЛНЯТЬ ПРОФЕССИОНАЛЬНЫЙ  
ЭЛЕКТРИК.

ИНСТРУКЦИЯ ПО УСТАНОВКЕ И СХЕМА ПОДКЛЮЧЕНИЯ  
НЕ ЗАМЕНЯЮТ ПРОФЕССИОНАЛЬНОЙ ПОДГОТОВКИ МОНТАЖНИКА  
ПРИБОРА.

НА НЕИСПРАВНОСТИ ПРИБОРА, ВОЗНИКШИЕ ВСЛЕДСТВИЕ  
МЕХАНИЧЕСКОГО ПОВРЕЖДЕНИЯ, НЕПРАВИЛЬНОГО МОНТАЖА ИЛИ  
ЭКСПЛУАТАЦИИ В ЦЕЛЯХ И УСЛОВИЯХ, НЕ ПРЕДУСМОТРЕННЫХ  
ИНСТРУКЦИЕЙ ПО УСТАНОВКЕ И ЭКСПЛУАТАЦИИ ПРИБОРА,  
ГАРАНТИЯ ПРОИЗВОДИТЕЛЯ НЕ РАСПРОСТРАНЯЕТСЯ.

## 2. ОРГАНЫ УПРАВЛЕНИЯ

Для управления терморегулятором используется кнопка включения и поворотное кольцо.

1. Кнопка включения.
2. Шкала температуры.
3. Кольцо регулировки температуры.

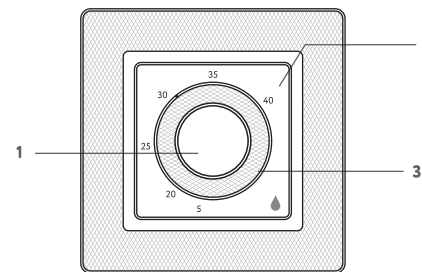


Рис. 1

## 1. ФУНКЦИОНАЛЬНОЕ ОПИСАНИЕ

Терморегулятор LumiSmart 25 Aqua предназначен для управления системами обогрева помещений.

Устройство обеспечивает поддержание комфортной температуры помещения, используя температуру датчика воздуха для регулирования основного обогрева и температуру датчика пола для ограничения температуры пола. Данное ограничение обусловлено различной устойчивостью напольных покрытий к высоким температурам.

Для управления водяными теплыми полами используется термоголовка нормально закрытого типа с управлением 230В.

Подробная инструкция по работе с терморегулятором LumiSmart 25 Aqua доступна по QR-коду:



## 3. ИНСТРУКЦИЯ ПО УСТАНОВКЕ

### КОМПЛЕКТ ПОСТАВКИ

1. Терморегулятор LumiSmart 25 Aqua
2. Датчик температуры пола с установочным проводом (длина – 2 м±10%).
3. Рамка декоративная.
4. Рамка переходная.
5. Паспорт. Руководство по эксплуатации.
6. Упаковочная коробка.

### МОНТАЖ И ПОДКЛЮЧЕНИЕ

1. Гофрированная пластиковая трубка диаметром не менее 16 мм (длина зависит от места установки терморегулятора).
2. Стандартная пластиковая монтажная коробка.
3. Внешний клеммный соединитель для линии заземления.
4. Шлицевая отвертка, крестовая отвертка.
5. Индикатор фазы сетевого напряжения.



### ВАЖНО!

ОБЕСТОЧЬТЕ ПРОВОДКУ ПЕРЕД ПОДКЛЮЧЕНИЕМ  
ТЕРМОРЕГУЛЯТОРА ИЛИ ЕГО ОТКЛЮЧЕНИЕМ ДЛЯ  
ПРОВЕРКИ ИЛИ ЗАМЕНЫ.

## МОНТАЖ ДАТЧИКА ТЕМПЕРАТУРЫ ПОЛА

Датчик температуры размещается в гофрированную пластиковую трубку.

Торец трубки закрывается герметичной заглушкой, предотвращающей попадание внутрь раствора для крепления плитки или цементного раствора при устройстве теплого пола.



### ВНИМАНИЕ!

МОНТАЖ ДАТЧИКА ТЕМПЕРАТУРЫ ПОЛА ПРОИЗВОДИТСЯ НА ЭТАПЕ УСТАНОВКИ ТЕПЛОГО ПОЛА, ТЕРМОРЕГУЛЯТОР УСТАНАВЛИВАЕТСЯ В КОНЦЕ МОНТАЖА.

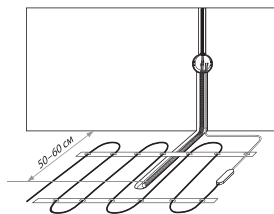


Рис. 2

Другой конец трубки с установочным проводом датчика температуры внутри укладывается в подготовленную в полу канавку (штробу) и подводится к месту установки терморегулятора или распаечной коробки. Излишки трубки и установочного провода обрезаются по месту.

## ПОДГОТОВКА ЭЛЕКТРИЧЕСКИХ СОЕДИНЕНИЙ

Установите монтажную коробку или распаечную коробку (если используется). Подведите к ней провода питания и установочный провод датчика температуры пола.

Подайте напряжение на провод питания. Индикатором определите фазовый и нулевой провода и отметьте их. Датчик температуры подключается к клеммам 1 и 2 (полярность при этом не имеет значения). Напряжение питания (переменное 230В) подается на клеммы 5 и 6, причем фаза (определяемая индикатором) – на клемму 6, а ноль – на клемму 5. Выводы термоголовки подключаются к клеммам 3 и 4. (рис.3)

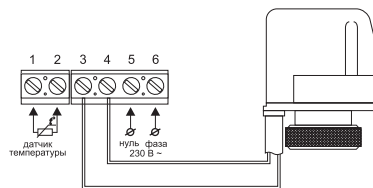


Рис. 3

## УСТАНОВКА ТЕРМОРЕГУЛЯТОРА

Монтаж терморегулятора с использованием рамки Schneider Electric или рамки входящей в комплект

1. Выполните подключение согласно рис. 3.
2. Установите заднюю крышку терморегулятора в распаечную коробку и зафиксируйте как минимум двумя винтами.
3. Установите декоративную рамку из комплекта (рис. 4а).

## ДЕМОНТАЖ ТЕРМОРЕГУЛЯТОРА

1. Снимите рамку с помощью шлицевой отвертки.
2. Демонтируйте терморегулятор (рис. 4б).

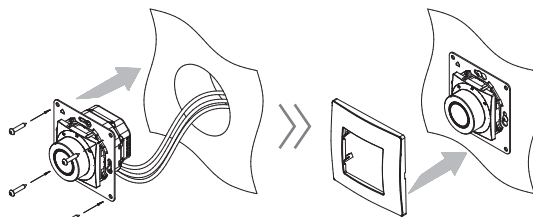


Рис. 4а

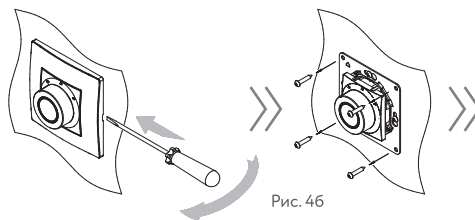


Рис. 4б

## 4. ТЕХНИЧЕСКИЕ ХАРАКТЕРИСТИКИ

Напряжение питания	230 В
Максимальный ток нагрузки	16 А (3,5 кВт)
Потребляемая мощность	450 мВт
Масса	130 г
Габариты	80x80x57 мм
Степень защиты	IP31
Класс защиты	II
Датчик температуры пола в комплекте поставки	(TST02) NTC 6,8 кОм
Длина установочного провода датчика	2 м ± 10%
Допустимая температура окружающей среды	от +5 °С до +40 °С
Допустимая отн. влажность воздуха	80%
Пределы регулирования температуры	от +5 °С до +45 °С
Срок службы	не менее 10 лет
Режим «открытое окно»	есть

## 5. ТРАНСПОРТИРОВКА И ХРАНЕНИЕ

Терморегулятор допускается транспортировать всеми видами транспорта в соответствии с правилами, действующими на конкретном виде транспорта, с соблюдением условий транспортирования группы С по ГОСТ 23216-78. Терморегулятор должен храниться с соблюдением условий хранения 2 (С) по ГОСТ 15150-69.

## 6. МЕРЫ БЕЗОПАСНОСТИ

Терморегулятор соответствует техническому регламенту таможенного союза ТР ТС 004/2011 «О безопасности низковольтного оборудования», ТР ТС 020/2011 «Электромагнитная совместимость технических средств». Подключение терморегулятора должно производиться квалифицированным электриком. Все работы по монтажу и подключению прибора следует проводить при отключенном напряжении питания. Для монтажа терморегулятора использовать только пластмассовую распаечную коробку. В случае обнаружения неисправности, необходимо обратиться в дилерский центр или к продавцу.

## 7. ГАРАНТИЙНЫЕ ОБЯЗАТЕЛЬСТВА

Изготовитель гарантирует соответствие качества терморегулятора требованиям ТУ 26.51.70-910-33006874-2021 при условии соблюдения правил транспортирования и указаний по установке и эксплуатации.

### Гарантийный срок — 5 лет с даты продажи.

В течение гарантийного срока покупатель имеет право на ремонт или замену изделия при обнаружении неисправностей, произошедших по вине изготовителя, и при условии выполнения указаний по установке и эксплуатации.

Гарантийные обязательства не распространяются на терморегуляторы, имеющие механические повреждения, а также если дефект возник в результате неправильного монтажа, подключения и эксплуатации данного прибора.